





i-60

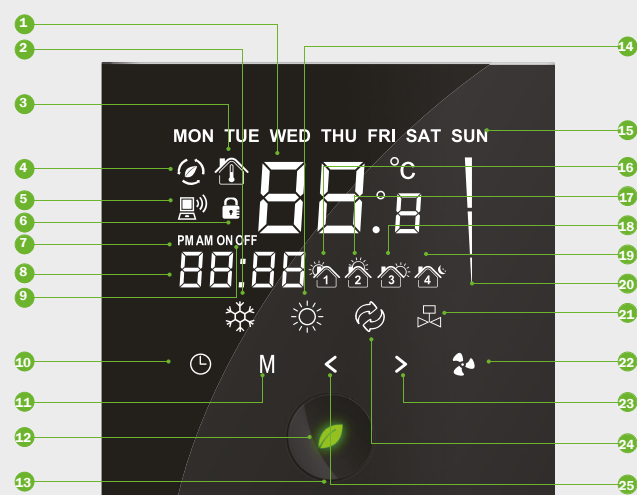
Fläktkonvektortermostat med WiFi



Knappar

-  Till/Från (On/Off)
-  Klockinställningar & Periodsprogrammeringar
- M** Driftval
-  Fläkthastighet
-  ÖKA/MINSKA Temperatur eller Tid

Display



1. AKTUELL RUMSTEMPERATUR	10. TIDSINSTÄLLNING	18. TTIDSPERIOD 3
2. KYLA	11. DRIFTVAL	19. TIDSPERIOD 4
3. RUMSTEMPERATUR	12. SIGNALLAMPA	20. FLÄKTHASTIGHET
4. ENERGIBESPARINGSLÄGR	13. ON-OFF / START ENERGIBESPARING	21. VENTIL ON
5. WIFI	14. VÄRME	22. VAL AV FLÄKTHASTIGHET
6. KNAPPLÅS	15. VECKA	23. ÖKA
7. AM/PM	16. TIDSPERIOD 1	24. VENTILATION
8. TID	17. TIDSPERIOD 2	25. MINSKA
9. TID ON/OFF		

Funktioner

1. INFRARÖD NÄRVAROSENSOR:

i-60 Termostat kan automatiskt upptäcka en person inom 5 m.

Bakgrundsbelysningen tänds och termostaten går in i driftläge. När personen har lämnat området längre än 20 sekunder, återgår displayen till standbyläge (endast rumstemperatur visas, bakgrundsbelysningen dimmas och inget annat visas) "☾" blinkar.

2. INSTÄLLNING AV ENERGIBESPARING:

Tryck och håll in "☾" i 2 sekunder för att komma till ECO drift.

Den inställda temperaturen blir 26 °C med låg fläkthastighet vid kyl drift, och 18 °C med låg fläkthastighet vid värmedrift. Tryck och håll in "☾" en gång till för att gå ur ECO drift.

3. FCU INTELLIGENT KONTROLL

On/Off: Tryck på "☾" för att sätta på displayens driftstatus. Tryck på "☾" igen för att stänga av termostaten och utgångarna.

Drift och Standbyläge: om inte någon rör termostaten under 20 sekunder under drift, återgår displayen till standby och visar endast rumstemperaturen. "☾" blinkar. Om någon närmar sig termostaten återgår den automatiskt till driftläge.

Temperaturinställning: Tryck på "<" för att minska börvärdet, tryck på ">" för att höja det med 0,5 °C.

Driftval: Tryck på "M" för att välja kyla "❄️", värme "☀️" eller endast fläkt "🌀".

Fläkthastighet: Tryck på "🌀" för att välja hastighet 🌀 (Hög), 🌀 (Med), 🌀 (Låg) eller 🌀 (Auto) (blinkande).

Vid drift Auto 🌀, ändras fläkthastigheten automatiskt. Auto LÅG-fart när skillnaden mellan rumstemperatur och inställt börvärde överstiger 1 °C, Auto MED-fart när inställt börvärde överstiger 2 °C och Auto HÖG-fart då inställt börvärde överstiger 3 °C.

4. SJÄLVINLÄRNINGSFUNKTION:

Sätt på självinlärningsfunktionen, i-60 termostaten kommer gradvis att "lära sig" handhavandet under användningen, och automatiskt justera programmeringsschemat för för-kylning eller förvärmning.

5. TIMERINSTÄLLNING

Tryck på ⌚ för att komma till timerinställning då termostaten är strömsatt. Tryck på ⌚ för att ställa in timmar, minuter, vecka, timer on/off.

Tryck på "<" och ">" för att ändra motsvarande parameter.

6. 7 DAGARS 4 PERIODERS PROGRAMMERING:

7 Dagars 4 Perioders Programmerings Funktion: en vecka är indelad i 7 dagar med fyra perioder för varje dag, varje temperatur kan ställas in separat för att tillmötesgå användarens olika behov av rumstemperatur som behövs i olika tidsperioder.

Aktivera: Tryck på "⌚" i 3 sekunder för att komma till 7 dagars 4 perioders programmeringsinställningar, tryck på "⌚" igen för att välja klocka och temperatur för programmeringen, genom att trycka på "<" eller ">" ändras parametrarna.

Fabriksinställningar: Inställd temperatur är 25 °C under perioden 7:00~8:00, 25 °C för 8:00~18:00, 25 °C för 18:00~21:00, och 25 °C för 21:00~7:00.



Parameterinställningar

Tryck på " " i 3 sekunder när termostaten är avstängd, " timing " visar "01", tryck på " M " för att välja parameter och på " < " " > " för att ändra.

Nr.	Benämning	Stdinst.	Funktionen betyder
01	Lågtemperaturskydd	OF	ON: Aktiverar funktionen; OF: Stänger av funktionen.
02	DA/DB Val	db	DA: Kontinuerlig Fläkt; DB: Fläkt stopp vid inställt börvärde.
03	2-Rörs/4-Rörs Val	02	02: 2-Rörs; 04: 4-Rörs.
04	Tidsformat	24	12: 12 Timmar; 24: 24 Timmar.
05	ECO Kyla börvärde	26 °C	Inställningsområde: 22-32 °C.
06	ECO Värme börvärde	18 °C	Inställningsområde: 10-21 °C.
07	Starta Standbytid	02	Tiden för att gå ur normal drift om det inte finns någon närvaro. Tid=Värdet* 10s.
08	Tiider och Programmering	02	01: Endast veckoprogram; 02: Disponibel tidsinställning on/off; 03: Programmering och disponibel Timer on/off; 04: Permanent Timer on/off; 05: Programmering och permanent Timer on/off.
09	Självinlärningsfunktion	OF	ON: Aktiverar funktionen; OF: Avslutar funktionen.
10	Självinläring För-varme/För-kyla Koefficient	20	Tiden för termostaten att höja/minska 1 °C om funktionen är aktiverad. Parametern kan inte ändras.

Varning

Parametern ställs in till ovan nämnda standarddata, användaren kan inte ändra den, felaktig drift är utanför garantiåtagande.

Teknisk specifikation:

- Sensor: NTC
- Noggrannhet hos temperaturkontroll: ±1 °C
- Noggrannhet hos temperaturvisning: 0.5 °C
- Inställningsområde för temperatur: 5~35 °C
- Temperaturrens mätområde: 0~55 °C
- Omgivningstemperatur: 0~45 °C
- Omgivande fuktighet: 5~95% RH
- Knappar: Kapacitiv pekskärm
- Strömförbrukning: < 2W
- Spänning: AC85~250V, 50/60Hz
- Anslutningsplintar: anslutning för 2×1,5 mm²
- Brytförmåga: 2A (resistiv), 1A (induktiv)
- Brandhärdigt hölje: PC+ABS
- Montering: På vägg eller i väggbox (ej inkluderad)
- Dimensioner: 86x86x40mm
- Väggbox (ej inkluderad): På vägg eller i måttanpassad väggbox
86x86mm, minimum djup 48mm.
- Hål: 60 mm
- Skyddsklass: IP 30

WiFi anslutning



Viktigt

Anslutningen mellan termostaten och mobiltelefon sker genom en molntjänst dit både termostaten och mobilen måste vara anslutna.

För att utföra detta behövs en Internetanslutning och accesspunkt för wifi i byggnaden. Under den första registreringen för varje termostat måste både termostat och mobil vara nära samma accesspunkt för att föräkra sig om en bra signal.

Nätverket måste vara av typen SSID (det är inte möjligt att ansluta till dolda nätverk).

Det går endast att flytta termostaten till annan plats i byggnaden efter att registreringen har lyckats, även om den täcks av en annan accesspunkt inom samma nätverk.

A

Kontrollera att mobilen är ansluten till wifi nätverk

Hämta och installera LUNAR HOME Appen.



B

Öppna LUNAR HOME för att påbörja den första registreringen i Cloud (bild 1).

Fyll *inte* i epostadress och lösenord i detta steg
Tryck på "Sign up".

Ange epostadress (bild 2).
Enter, 2 ggr, ett nytt lösenord för denna applikation. Använd inte lösenordet för eposten.
[Behåll detta lösenord för framtida åtkomst från denna och andra mobiler].
Godkänn användarvillkoren och välj "Sign up".

Kontrollera inkorgen; Det kommer ett mail från **Smart-device- account-application** där man klickar på "[here](#)" för att aktivera cloud service.

Frasen "Your account is activated, please login in with your Mobile App" visas.

Cloud service är nu aktiverat.

Tryck på "Sign in" i appen (bild 3),
Ange epostadress och lösenord som angetts i steg 2 och klicka på "Sign in" (se bild 1).

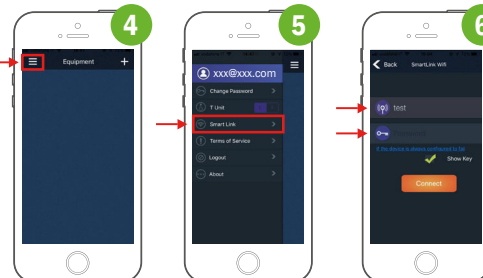


C

Tryck på "☰" (bild 4) och välj "Smart Link" eller "WIFI connection" (bild 5).

Ange lösenord på det markerade wifi nätverket (bild 6).

TRYCK INTE PÅ "CONNECT" I DETTA STEG UTAN FORTSÄTT TILL PUNKT D.



D

Sätt på termostaten och tryck på "M" i 5 sekunder.

"WiFi" börjar blinka vilket indikerar att termostaten letar efter WIFI nätverk.



WiFi status	WiFi symbol
Ej ansluten	Försvinner
Konfiguration	Blinkar
Ansluten	Visas

E

Tryck på "connect" i appen (bild 7).

F1 fönster visas (bild 8).

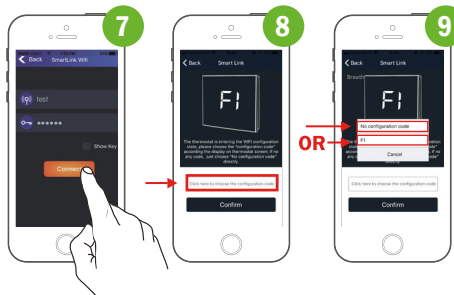
Kontrollera om ordet F1 visas på termostaten.

- Om F1 visas, klicka på "click here to choose the configuration" (bild 8) och välj "F1" (bild 9).

- Om F1 inte visas på termostaten, klicka på "No configuration code" (bild 9).

Appen visar "Processing" i några sekunder och sedan visas termostatikonen för att indikera korrekt registrering till Cloud service.

Termostaten är nu ansluten och kan hanteras från appen.



F

För att tilldela termostaten ett namn, trycker man och håller in ikonen i 2 sekunder (bild 10). Val för att ändra benämning och radera termostaten visas.

Använd appen för att ändra temperatur, driftval etc (bild 11).

För olika val, tryck på "≡" (Huvudmeny).

För att lägga till nya enheter från menyn "≡" repetera enligt punkt C.

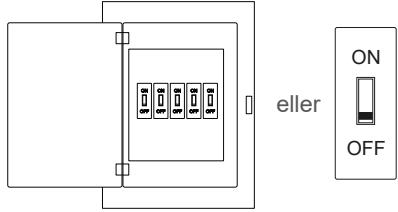
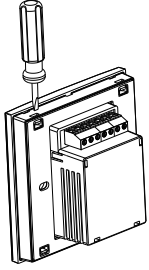
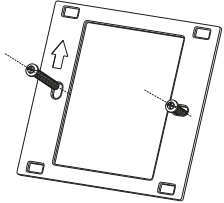
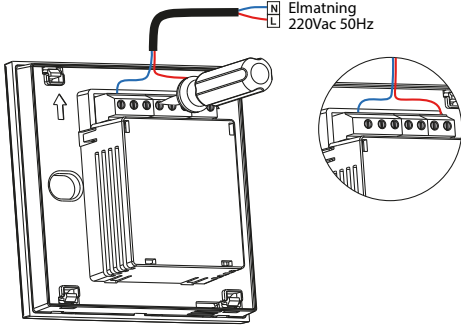
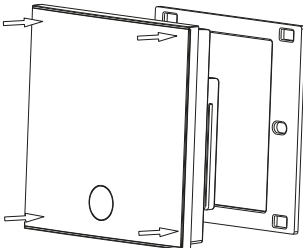


För anslutning av andra mobiler till termostaten:

Installera och starta LUNAR HOME på den nya mobilen.
Ange epostadress och lösenordet som valts tidigare för cloud service.
Tryck på "Sign in".
Ikoner för termostater som redan registrerats kommer att visas i appen.

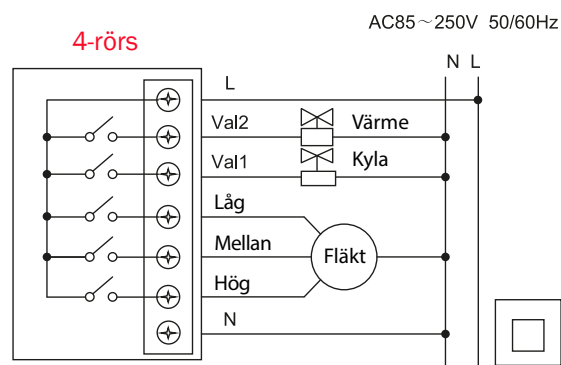
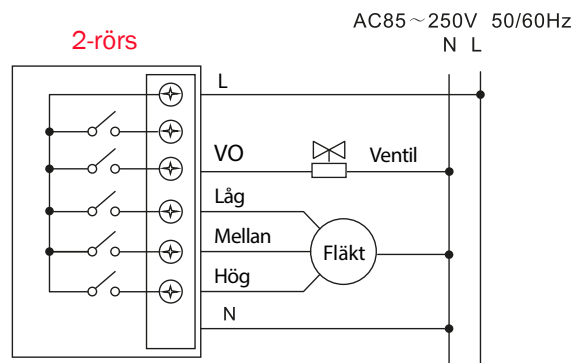
När registreringen är klar kommer termostaten också att kunna hanteras via mobilens internetanslutning.

Installationsinstruktioner

<p>1 Stäng av huvudbrytaren för elmatningen.</p>	 <p>eller</p>
<p>2 Tag bort metallpanelen.</p>	
<p>3 Montera metallpanelen på vägg.</p>	
<p>4 Anslut ledningarna enligt fig. Följ elschemat på nästa sida.</p>	
<p>5 Tryck in termostaten i metallpanelen enligt fig. Kontrollera att alla 4 låsklackar greppar ordentligt.</p>	

Elschema

Anslut alla ledningar enligt elschemor och håll enheten borta från vatten, damm och annat som kan förstöra den.



i-60 | Rel. 12_05_00_06

Korrekt avfallshantering av produkten:

Denna produkt faller inom ramen för Direktivet om avfall av elektrisk och elektronisk utrustning 2012/19/EU (WEEE Direktivet).

Denna produkt består av flera material som kan återvinnas hos lämpliga anläggningar. Hanteringen måste utföras av specialiserade företag för både transport och avfallshantering. För detta ändamål är det nödvändigt att söka efter passande företag som tar emot produkten för avfallshantering och dess följande rätta återvinning.

Vidare gäller detta också då ny produkt har inskaffats och denna skall avyttras.

Produkten är inte potentiellt farlig för människors hälsa eller miljö, eftersom den inte innehåller skadliga ämnen enligt Direktiv 2011/65/EU (RoHS).

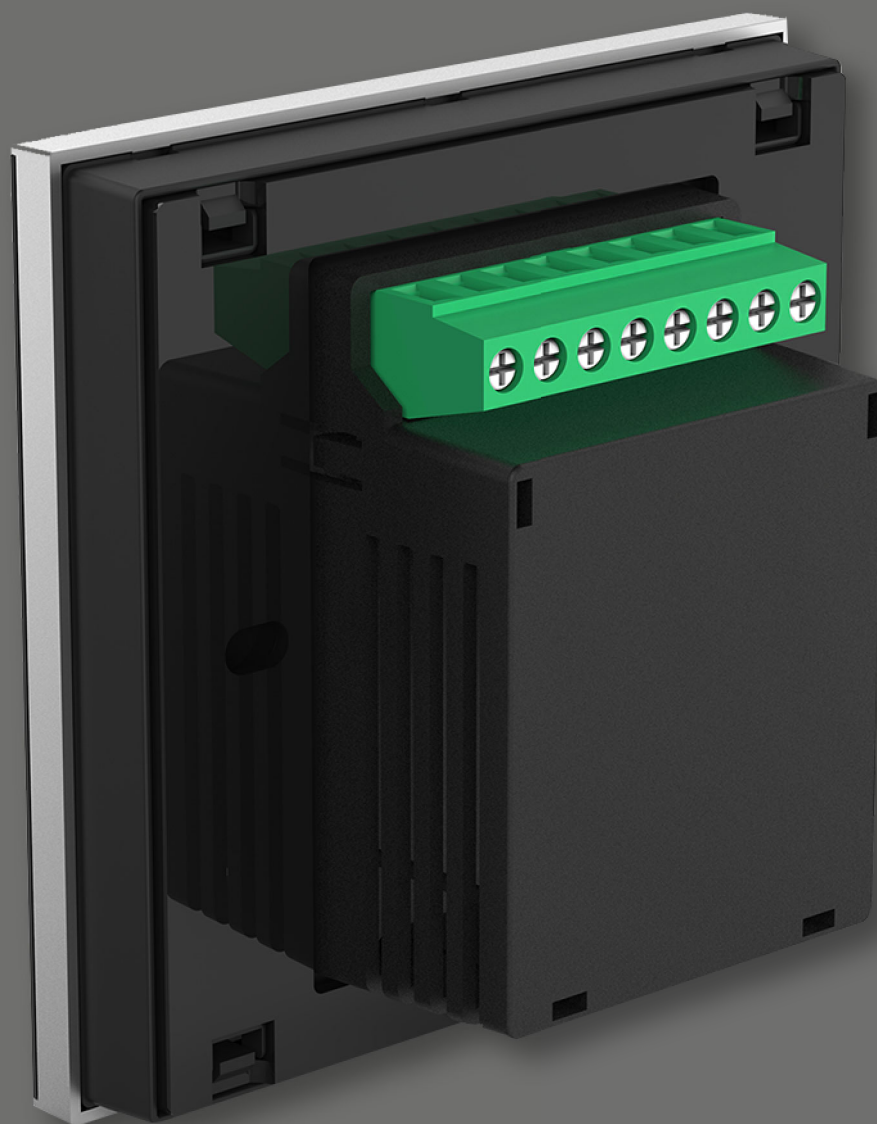
Den har en negativ påverkan på ekosystemet om den slängs i denna miljö.

Läs instruktionerna noga innan den används första gången.

Det rekommenderas att inte använda produkten för annat ändamål än som den är avsedd för, eftersom det föreligger fara för elektrisk shock om den används felaktigt.



Den överkryssade soptunnan på etiketten indikerar att produkten följer föreskrifterna för WEEE Direktivet. Det är förbjudet att kasta det i hushållssopor eller i naturen.



TPI Klimatimport AB

info@tpiab.com

Vi förbehåller oss rätten att utan avisering ändra och korrigera tekniska uppgifter, data etc.