

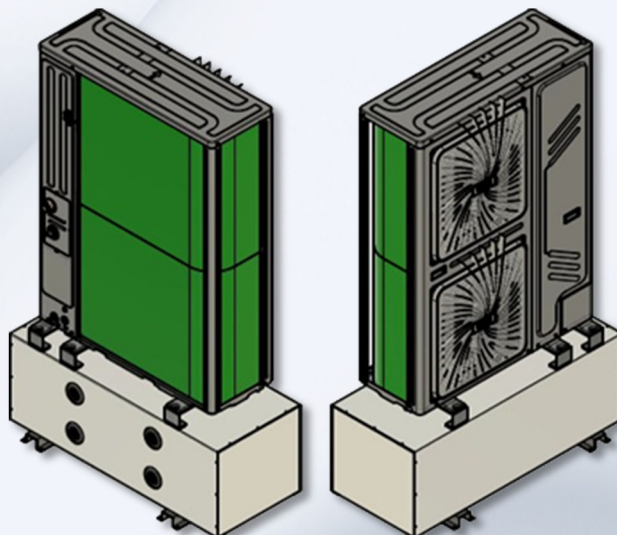
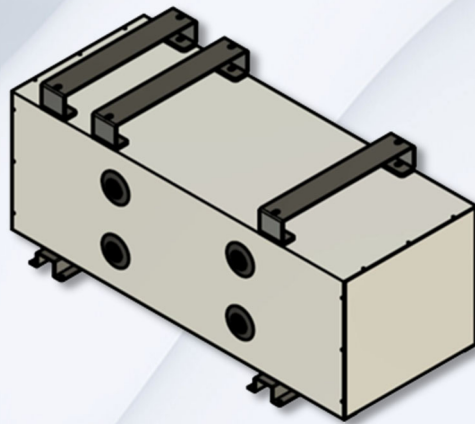


INSTALLATIONS & ANVÄNDARMANUAL

BUFFERTTANK

KAI-110

ElectaMAXI-ECO



Innehåll

Identifiering	3
Användningsområde	3
Installationsinstruktioner	3
Ansvar och rekommendationer	3
Säkerhet	3
Tillbehör levererade separat	4
Transport – Hantering och lagerhållning	4
Emballage	4
Lyft och hantering	4
Monteringsinstruktioner	5
Vattenanslutningar	5
Installationsexempel	6-7
Uppstart	8
Systemtömning	8
Uppstart efter längre tids uppehåll	8
Underhåll	8
Bilaga	9
Informationsritningar	9

IDENTIFIERING

KAI-110 - Bufferttank, för värme-/koldbärare med installation utomhus under ElectaMAXI-ECO aggregat; värmeförlust 37 W, energiklass A.



ANVÄNDNINGSSOMRÅDE

Tankarna är lämpade för installation inom luftkonditionering och industriella processer där köld- eller värmebärare behövs, ej för mänsklig konsumtion. Lagringstemperaturen måste ligga mellan -10°C och +80°C.

INSTALLATIONSINSTRUKTIONER

ANSVAR OCH REKOMMENDATIONER

Allmän information








- Läs igenom denna manual noga och spara den för framtida behov.
- Innan reparation eller underhåll påbörjas, undersök ev. risker och vidtag lämpliga åtgärder för att säkerställa säkerhet för personal.
- Försök inte att reparera, flytta eller återinstallera enheten utan hjälp av kvalificerad godkänd personal.

Ansvar

Tillverkaren frångår sig allt ansvar och uppger att aggregatets garanti annulleras vid skada orsakad av:

- Felaktig installation, inklusive underlåtenhet att följa instruktioner i relevant manual.
- Ändringar eller felaktigheter i vattenanslutningar.
- Otillåten parning med andra aggregat från andra tillverkare.
- Användning av aggregat utanför indikerade förhållanden.
- Användning av komponenter, förbruknings- eller reservdelar än de som rekommenderats av tillverkaren.

SÄKERHET

	VIKTIGT! Kontrollera att personal använder passande personlig skyddsutrustning.
	VIKTIGT! Kontrollera ev. uppkomna skador under transport eller flytt av enhet, och om nödvändigt anmäl detta omgående till transportföretaget.
	VIKTIGT! Kassera packningsmaterial enligt gällande lokala föreskrifter.
	VIKTIGT! Lyft av enheten utförs med lämplig lyftutrustning.
	FARA! Säkerställ att enheten är installerad på ett säkert sätt och att den inte skakar.
	FARA! Kliv inte på enheten eller placera föremål på den som kan orsaka personskada eller skada på aggregat.
	FARA! Placera inte vätskebehållare eller andra objekt på enheten.



FARA!

Det är förbjudet att vidröra enheten med bara fötter utan beklädnad och med blöta eller fuktiga kroppsdelar.

Följande gäller för att garantin ska gälla.
Installationen måste:

- Utföras av godkänd certifierad personal.
- Installera, där så behövs, en tryckreducering för inkommande vatten.
- Installera en kalibrerad säkerhetsventil enligt angivna data på tankens märkskylt.
- Installera ett expansionskärl motsvarande behovet för tankens storlek (det är lämpligt att fackpersonal beräknar detta). Om expansionskärlet i aggregatet har begränsad kapacitet för att skydda vätskekretsen, beräkna storlek och installera ett passande.
- Anslut tövattenledning korrekt hos värmepump för att undvika dropp över bufferttanken.

TILLBEHÖR LEVERERADE SEPARAT

KTAI-110: Röranslutningar mellan ElectaMAXI-ECO aggregat och KAI-110 tank.

Beskrivningar och anslutningsinstruktioner medlevereras varje tillbehör.

TRANSPORT – HANTERING OCH LAGERHÅLLNING



FARA!

Aggregatet måste transporteras och hanteras av rutinerad personal.



VIKTIGT!

lakttag försiktighet för att förebygga skador och olyckor.

EMBALLAGE



FARA!

Öppna inte eller manipulera förpackningar innan installation. Lämna inte förpackningar inom räckhåll för barn.



MILJÖSKYDD

Kassera förpackningsmaterial enligt gällande lokala föreskrifter.

KAI-110 modellerna levereras i kartong med insatser av polystyren på insidans hörn.

Enhetens komponenter finns inuti tanken med åtkomst via sidoluckan på motsatt sida av lucka med märkskylt.

- Användarinstruktioner.
- 2 x 1 ½" mässingspluggar för oanvända vattenanslutningar.
- 1 plugg G" 1 ¼ med packning förmonterad på förberedd anslutning av tryckreducering.
- 1 G" 3/4 hatt med packning förmonterad på anslutning till expansionskärl.
- 4 Sats M8 skruv + bricka för fastsättning på monteringsfästen (på tankens undersida) mot underlag.
- 1 sats justerbara fästen för värmepump, med M6 skruv + M8 bricka + en sats vibrationsdämpare.
- 6 extra vibrationsdämpare för placering mellan förhöjningsfästen och värmepump.

LYFT OCH HANTERING



FARA!

Förflyttning av enhet måste utföras försiktigt för att undvika skador på externa ytor och interna mekaniska och elektriska komponenter. Se också till att det inte finns några hinder eller människor i vägen, för att förebygga risk för yttre påverkan, kross eller tippning av enheten.

KAI bufferttank är försedd med en träpall för att underlätta transport med gaffeltruck eller pallvagn.

Använd denna metod för att flytta enheten nära installationsplatsen.

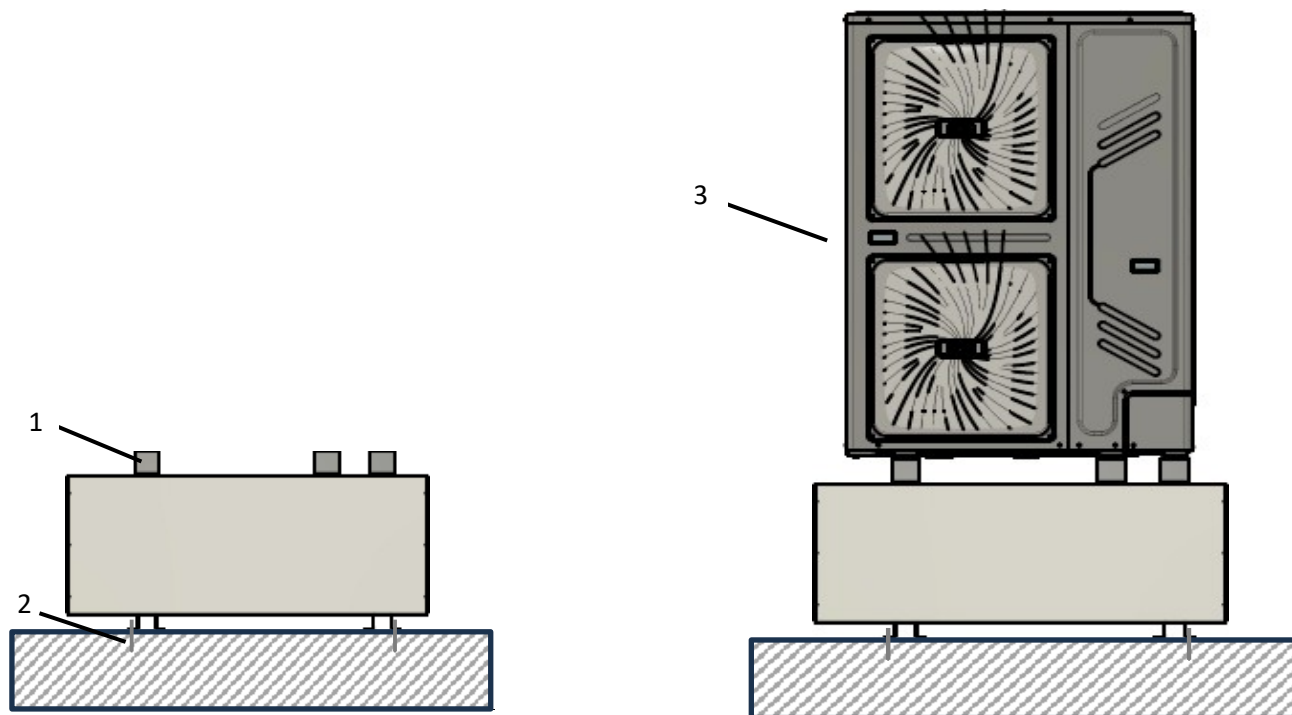
Efter fastställande av passande bärande underlag, tag bort spännbanden och pallan samt lyft försiktigt tanken till installationsplatsen.

MONTERINGSINSTRUKTIONER

För att installera ElectaMAXI-ECO värmepump, följ instruktioner i respektive manual, och för in de medlevererade fästena i hålen på tanken.

Följ installationsproceduren nedan:



1. Montera fästena till tanken med de medlevererade skruvarna.
2. Montera KAI-110 tanken på underlaget eller stödramen med medlevererade skruvar.
3. Placera och montera ElectaMAXI-ECO aggregatet på fästena som är förmonterade på tanken, med gaffeltruck eller lyftremmar.



	<p>VIKTIGT! Det är OBLIGATORISKT att fästa KAI-110 tanken mot underlaget eller monteringsramen.</p>
---	---

Anslut sedan de två enheterna hydrauliskt (se nästa avsnitt för instruktioner).

VATTENANSLUTNINGAR

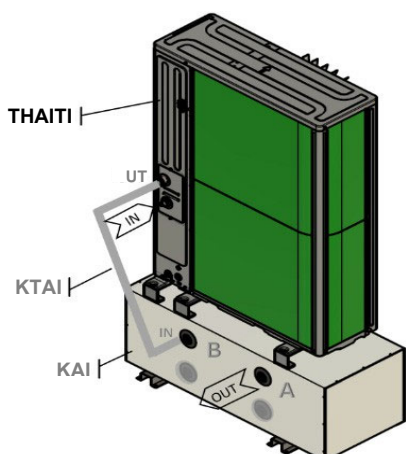
	<p>VIKTIGT! Flödeslayout för vattensystemet och anslutning till systemet måste utföras enligt lokala och nationella föreskrifter.</p>
	<p>VIKTIGT! Det är tillrådligt att installera avstängningsventiler för att separera enheten från resten av systemet. Vattenfilter (nätfilter med längsta sida = 0,8 mm), eller passande storlek och tryckfall för systemet MÅSTE INSTALLERAS. Rengör filtret regelbundet.</p>

- Enheten är konstruerad för installation utomhus.
- Enheten måste placeras enligt rekommenderade min. fritt utrymme, samt även ha i åtanke vatten- och elanslutningar.
- Enheten är försedd med invändigt gängade vattenanslutningar och manuell avluftning samt påfyllnings- och avtappningsventil.
- Det är tillrådligt att installera avstängningsventiler för att separera aggregatet från resten av systemet, samt att använda gummikompensatorer vid röranslutningarna.
- Det är obligatoriskt att montera medlevererat vattenfilter på returledningarna till aggregatet.
- Montera en 3 bar säkerhetsventil om det inte redan finns en i vattenkretsen.
- Vid längre tids driftuppehåll vintertid måste vattenkretsen tömmas, om man inte använder vatten/glykolblandning.
- **VARNING:** Det är obligatoriskt att ansluta tövattenledning från ElectaMAXI-ECO aggregatet (anslutningen är placerad i underkant) med lämplig rördragnings för att eliminera att det infiltrerar bufferttanken.
- Ta bort skyddshylsorna vid montage av mässingspluggarna på oanvända vattenanslutningar och kontrollera tätheten.

INSTALLATIONSEXEMPEL

Till tank

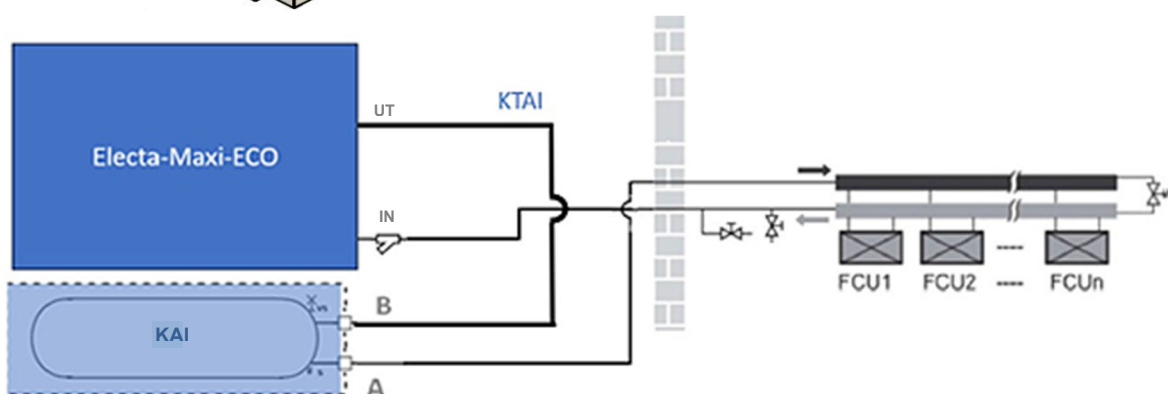
NOTERA. Installationsexemplerna är endast avsedda som principexempel och inte som funktionsanvisning.



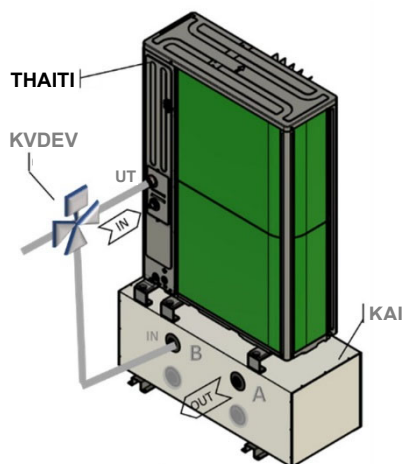
THAITI: ElectaMAXI-ECO

KAI: Bufferttank KAI-110

KTAI: Rörsanlutning KTAI-110



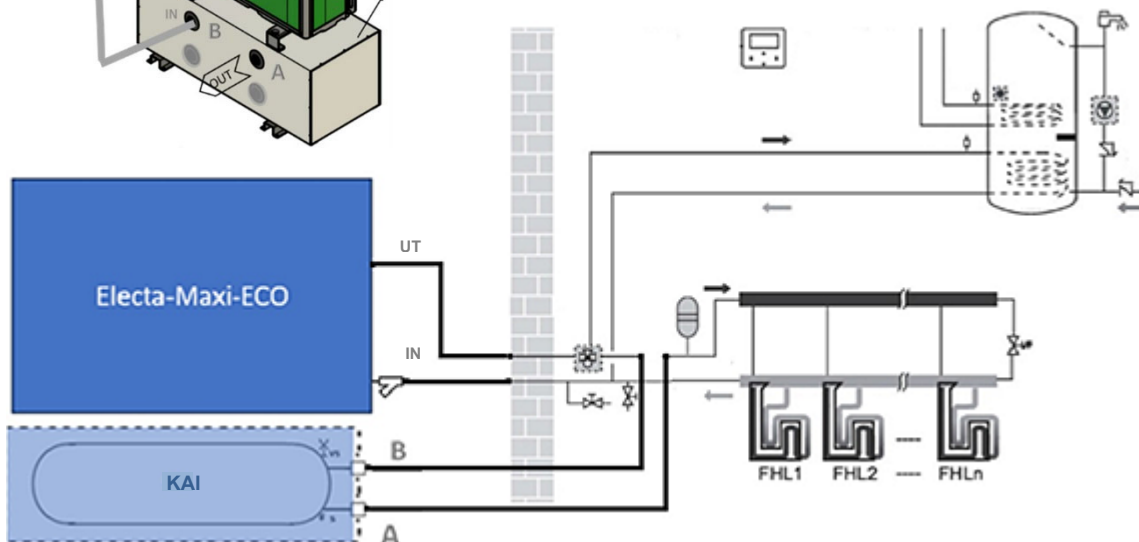
Till tank med 3-vägsventil



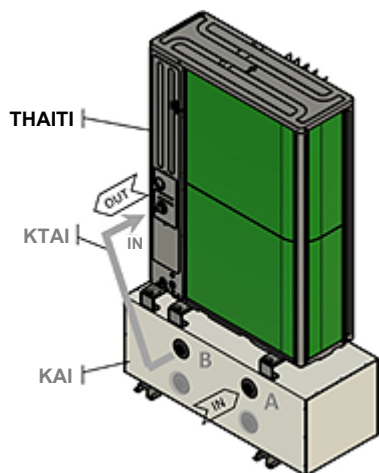
THAITI: ElectaMAXI-ECO

KAI: Bufferttank KAI-110

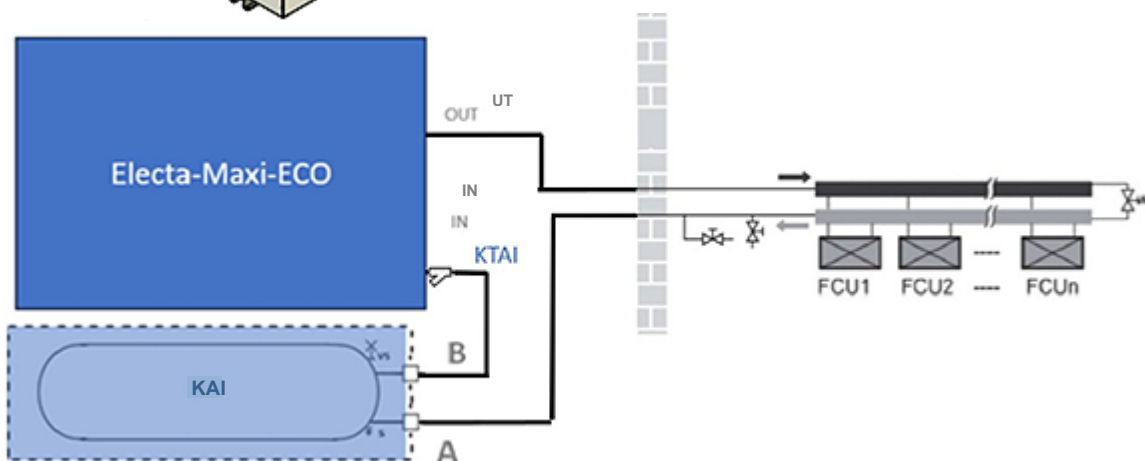
KTAI: Rörsanlutning KTAI-110



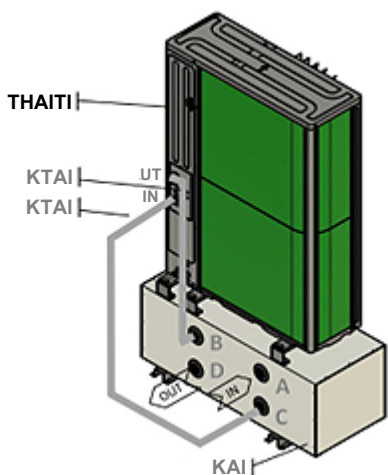
Retur från tank



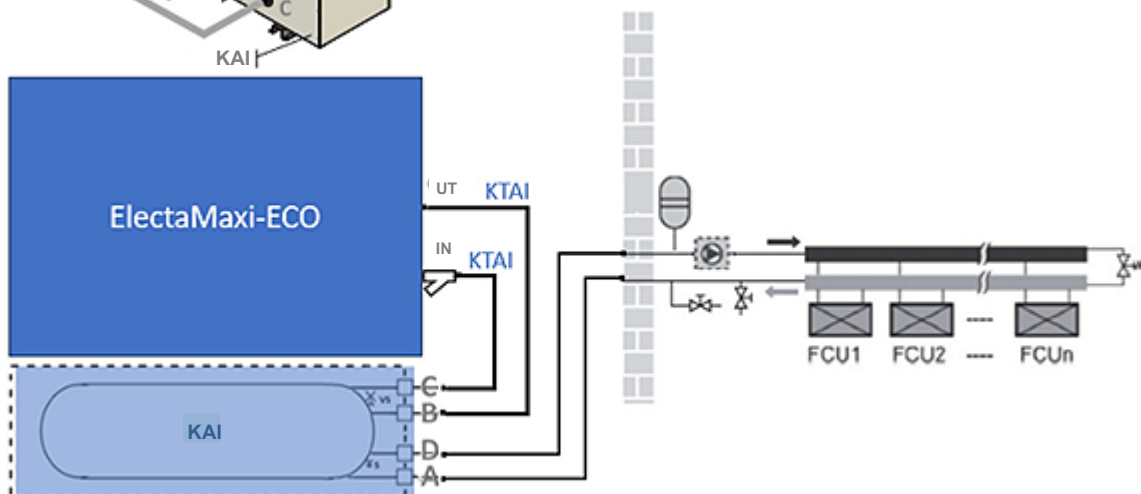
THAITI: ElectaMAXI-ECO
KAI: Bufferttank KAI-110
KTAI: Rörsanlutning KTAI-110



Tank med primär och sekundär krets



THAITI: ElectaMAXI-ECO
KAI: Bufferttank KAI-110
KTAI: Rörsanlutning KTAI-110



UPPSTART

Innan uppstart:

- Säkerställ att alla fästelement är ordentligt fastdragna och att tankfötterna är i våg.
- Kontrollera att alla vattenanslutningar är korrekt anslutna med lämpliga tätningar.
- Kontrollera att alla sidopaneler är fastsatta med passande skruvar.

SYSTEMTÖMNING



Om enheten inte ska användas under en längre tid, bör tanken tömmas med lämplig kran (åtkomst via respektive sidopanel). Om temperaturen faller under 0°C finns det en stor frysrisk för vattensystemet och kretsarna. För att undvika detta gör man en blandning av vatten och glykol för systemet.

UPPSTART EFTER LÄNGRE TIDS UPPEHÅLL

Innan uppstart kontrollera att:

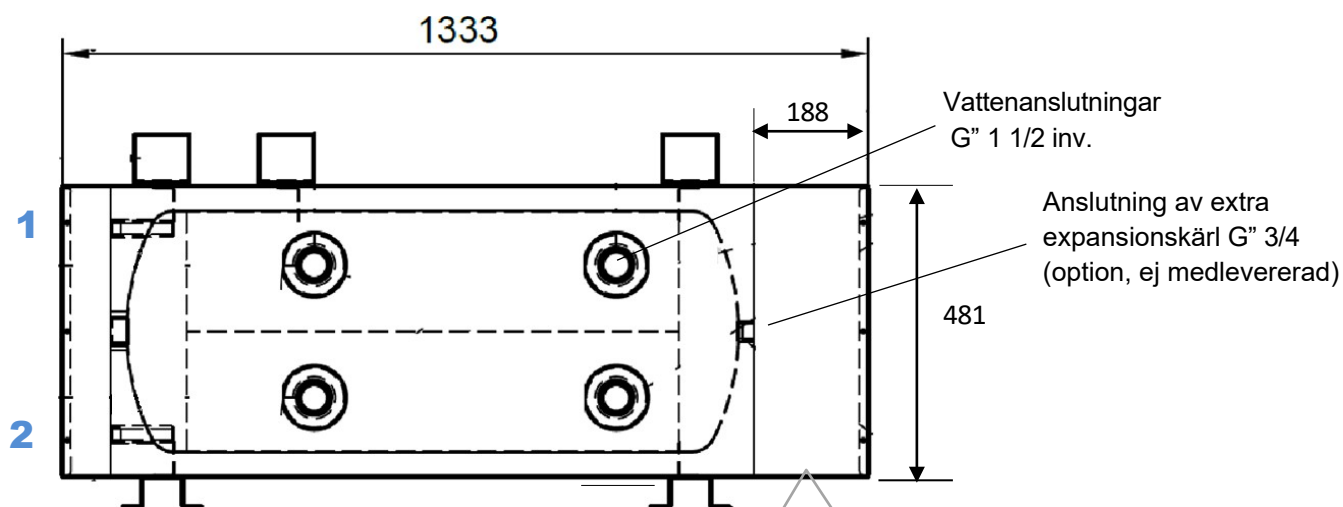
- det inte finns luft i systemet (lufta om nödvändigt);
- om enheten har varit avstängd vid minusgrader, töm systemet.

UNDERHÅLL

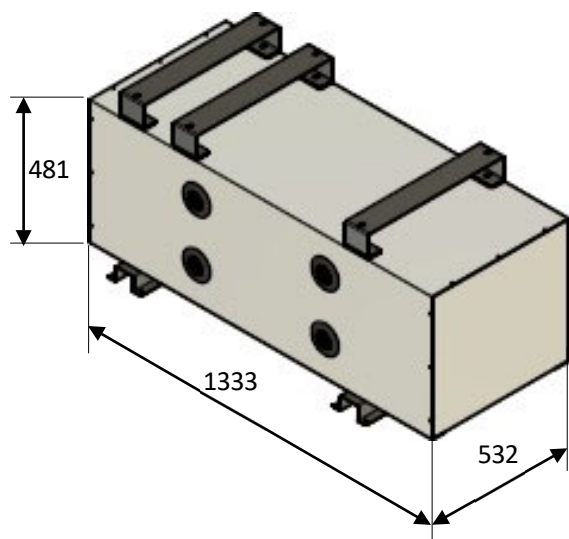
	VIKTIGT! Underhållsarbeten får endast utföras av godkänd auktoriserad personal. Uppmärksamma aggregatets varningsskyltar. Använd ENDAST original RHOSS reservdelar.
	VIKTIGT! Alla ordinarie eller extraordinarie underhållsarbeten måste utföras med tom tank och bortkopplad från systemet.

Modell	KAI - 110	
Tankvolym	118	l
Bredd	1333	mm
Höjd	619	mm
Djup	590	mm
Max arbetstryck	6	bar
Arbetstemperatur	-10°÷80°C	°C
Termisk spridning	0,82	W/K
Vikt	65	kg

BILAGA

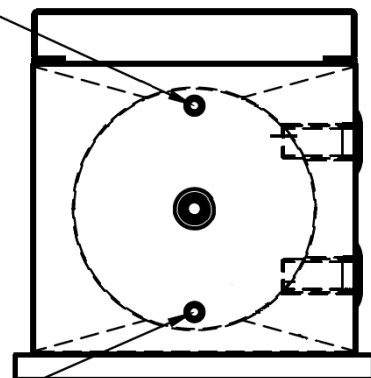


Anm.: Utrymme (185 mm x 480 mm)
För dolt montage av extra platt expansionskärl på 6 eller 8 liter. Expansionskärl ej medlevererat, tillhandahålls av installatör.



1 Avluftning G" 1/2

2 Avtappning G" 1/2



Anm.: Tövattenavledning på ElectaMAXI-ECO.

- utförs av installatör.

